



INSTALLATION RÉSIDENTIELLE

Un choix naturel de pierres

032019SDS



CIMENT À MAÇONNER

Shouldice Designer Stone recommande l'utilisation de ciment de type N mélangé à un taux de 3-1 avec du sable de maçonnerie propre. Le ciment de type S ne devrait pas être utilisé pour l'installation de placages standards.

Utilisez régulièrement les mêmes procédures et mesures lorsque vous mélangez votre mortier et prenez le temps nécessaire. Jointoyez les joints lorsque le mortier a un peu durci. Si un joint a été jointoyé trop tôt, (dans des conditions humides), il sera trop clair. Par contre, si un joint durcit trop avant d'être lissé, il aura une apparence foncée/brulée.

Les pierres Shouldice Designer Stone sont fabriquées avec un agent hydrofuge intégral qui empêche la pénétration de l'eau ainsi que l'efflorescence. Il est possible que ce faible taux d'absorption ait une influence sur le temps nécessaire pour créer les joints de mortier en cas de températures froides. Ceci pourrait constituer un avantage en cas de températures plus élevées et des conditions plus sèches, mais il est important de couvrir tous les matériaux et de les garder au sec dans des conditions humides ou froides pour vous assurer de pouvoir jointoyer au moment approprié.

INSTALLATION

ESTATE & SHALE STONE

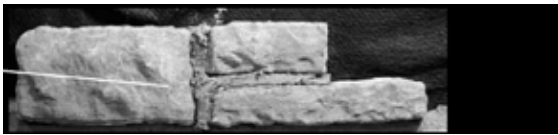
Une palette de pierres Estate Stone couvre 84 pieds carrés. Chaque palette contient sept couches de pierres. Chaque couche est constituée de pierres de trois hauteurs et longueurs différentes dans les bonnes proportions nécessaires à l'installation. Les longueurs ont été calculées de manière à réduire le besoin de couper au minimum. Les pierres des trois hauteurs peuvent être assemblées avec un joint d'assise de ½ po pour obtenir des longueurs en unités de mesure anglo-saxonnes. Évitez de placer les pierres de plus grande taille en groupes. Répartissez les pierres de taille diverse de manière égale en les décalant toujours régulièrement par rapport au joint inférieur. Les joints verticaux ne devraient pas excéder 12 po (300 mm) de hauteur et devraient être décalés, au

minimum, de 2 mm par rapport au joint vertical de la pierre qui se trouve en-dessous.

La pierre Shale Stone de Shouldice a été conçue pour imiter les qualités naturelles du calcaire. Elle offre toutes les variations et caractéristiques parfois inattendues de la pierre naturelle. La pierre Shale Stone est offerte en sept hauteurs qui, combinées, créent une apparence naturelle superbe qui ne peut être reproduite par d'autres pierres usinées.

Pour couper la pierre, vous pourrez utiliser un burin, un séparateur mécanique ou une scie de maçonnerie en n'oubliant pas de tourner le côté coupé du côté du mur pour exposer le côté texturé.

POUR COMMENCER



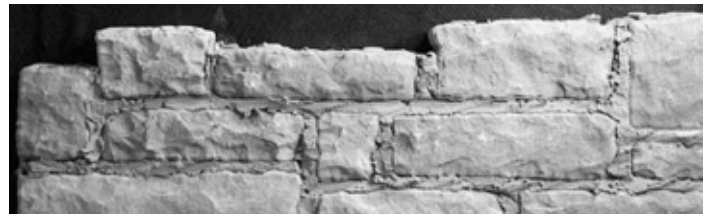
Créez un alignement avec les pierres de plus grande taille en utilisant deux pierres de plus petite taille qui, installées l'une sur l'autre, donneront la même hauteur.



Mettez les pierres de niveau inégal à niveau en utilisant une autre petite pierre sur le dessus pour obtenir la hauteur désirée et un niveau égal. Lorsque vous utilisez des pierres, utilisez une deuxième pierre de petite taille pour obtenir la hauteur désirée.



Les joints de tête doivent être décalés d'au moins 2 po ; essayez de ne pas aligner plus de trois joints verticaux.



Vous obtiendrez les meilleurs résultats en mettant à niveau le dessus de chaque pierre, car la pierre Shale Stone est de forme irrégulière. Pour compenser ces variations, il faudra ajouter du mortier, comme c'est le cas pour le calcaire, ce qui ajoutera du caractère à l'apparence générale.



Afin d'éviter de devoir couper des pierres inutilement, posez chaque pierre sur toute la longueur du mur, ce qui ne vous fera couper que la pierre de coin ou celle adjacente à une ouverture. Si vous devez couper ou fendre une pierre, n'oubliez pas d'orienter le côté coupé vers le mur et d'exposer le côté texturé.

INSTALLATION Q-STONE

La pierre Q-Stone est un symbole d'élégance, de permanence et d'une esthétique chaleureuse. Pré-fendue, pré-mélangée et pré-emballée avec des pierres Antique et Rock Stone dans deux cubes. Suivez les instructions d'installation au ratio d'un cube de pierres 6 po pour un cube de pierres 12 po pour obtenir un ratio parfait 55/45 sur le mur dans son ensemble. Un cube de pierres de 6 po couvre 81 pieds carrés et un cube de pierres de 12 po couvre 64 pieds carrés.

POUR COMMENCER



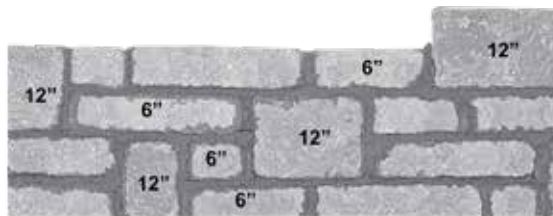
Placez les pierres plus petites de 6 po le long du support du mur en les alternant avec des pierres de 12 po.



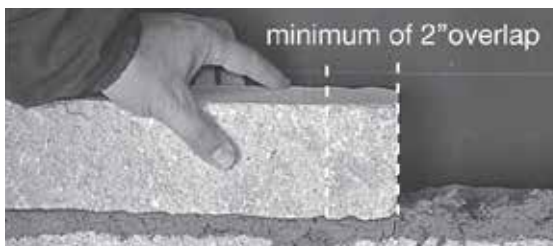
Posez des pierres de 6 po en panneresse, en plaçant les pierres de 12 po en intervalles appropriés pour que les pierres de 6 po et les pierres de 12 po soient installées à peu près en même temps. Utilisez les pierres de 12 po pour interrompre les lignes horizontales formées par les pierres de 6 po.



Répartissez les pierres de 12 po de manière égale sur l'ensemble du mur. Utilisez un joint d'assise de mortier de 1/2 po pour conserver la répartition des pierres de 12 po. Utilisez un burin ou un séparateur pour couper les pierres lorsque cela est nécessaire. (Portez des lunettes protectrices).



Exposez les faces texturées aux ouvertures et aux coins. Essayez toujours de ne pas dépasser une hauteur de 12 po pour les joints verticaux et d'avoir un minimum de décalage de 2 po entre les joints verticaux qui se superposent.



Décalez les joints de tête de 2 po au minimum.

Pour éviter de devoir trop couper, posez des pierres entières le long de l'ensemble du mur et procédez à la coupe à un coin ou une ouverture. S'il est nécessaire de couper, n'oubliez pas d'orienter la face coupée vers le mur et d'exposer la face texturée.

INSTALLATION

NEWPORT STONE

Un cube de pierres Newport Stone contient suffisamment de pierres pour couvrir un mur d'une surface de 81 pieds carrés, dont 54 pieds carrés avec des pierres de 4 po et 27 pieds carrés avec des pierres de 8 po. Les pierres d'une hauteur de 8 po sont emballées dans la partie supérieure du cube et devront être intégrées aux pierres de 4 po. Les pierres de 4 po couvriront 2/3 de la surface du mur et les pierres de 8 po couvriront 1/3 de la surface du mur, selon un ratio optimal de 66 % - 33 %. La hauteur générique des pierres Newport Stone est de 8 po et chaque pierre devrait être décalée de 2 po au minimum par rapport à la pierre inférieure, ce qui peut être accompli à l'aide d'un joint de mortier de 1/2 po.

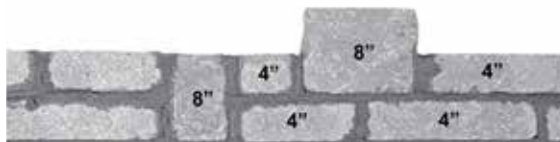
POUR COMMENCER



Placez les petites pierres de 4 po le long du support du mur en vous assurant d'utiliser deux fois plus de pierres de 4 po que de pierres de 8 po. Étalez les pierres de 8 po de la couche supérieure le long du support du mur, selon les besoins.



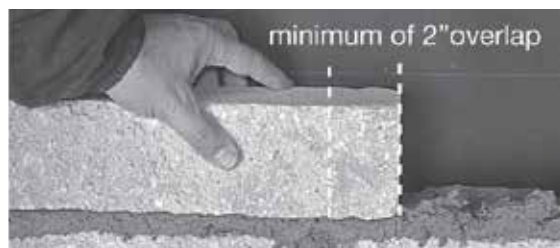
Posez les pierres de 4 po en panneresse, en plaçant les pierres de 8 po à des intervalles appropriés pour que les pierres de 8 po et les pierres de 4 po soient installées à peu près en même temps. Utilisez les pierres de 8 po pour interrompre les lignes horizontales formées par les pierres de 4 po.



Répartissez les pierres de 8 po de manière égale sur l'ensemble du mur. Utilisez un joint d'assise de mortier de 1/2 po pour conserver la même hauteur de 8 po. Utilisez un burin ou un séparateur pour couper les pierres lorsque cela est requis (Portez des lunettes de protection).



Exposez la face texturée aux ouvertures et aux coins. Essayez toujours de ne pas avoir de joints de mortier d'une hauteur supérieure à 8 po et de décaler les pierres de 2 po au minimum.



Décalez les joints de tête de 2 po au minimum.

Pour éviter de devoir trop couper, placez les pierres entières le long du mur et couper, si nécessaire, à un coin ou à une ouverture. Lorsqu'il est nécessaire de couper la pierre, n'oubliez pas d'orienter la face coupée vers le mur et d'exposer la face texturée.

INSTALLATION COINS

TOUS PROFILS

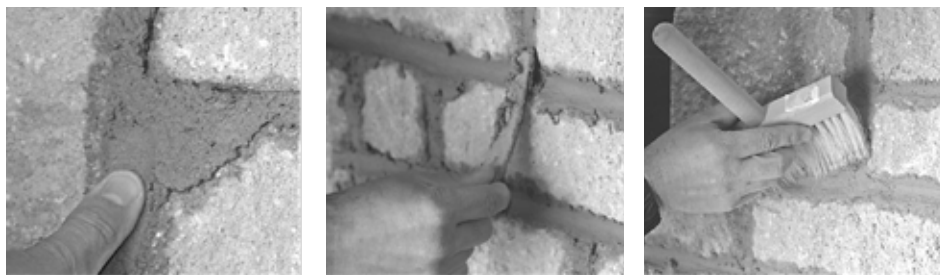
INSTALLATION - CONSTRUIRE DES COINS



Utilisez les pierres de 10 ½ po de long (Pierres de 4 po et de 8 po) pour construire les coins.



Pour créer des coins en angle, coupez la pierre avec un burin à l'angle désiré. Utilisez un burin ou un séparateur pour couper les pierres lorsque cela est requis (portez des lunettes protectrices). Frottez la face coupée avec un morceau cassé pour lui redonner son apparence rustique.



Laissez sécher les joints de mortier jusqu'à ce que l'empreinte de votre pouce ne soit plus visible, puis utilisez les outils de votre choix (Joints concaves, lissés, raclés). Passez une balayette sur le mur pour nettoyer les joints.